

多功能關心機

GL-B11



使用手冊

特點:

多功能關心機可以時時刻刻讓您知道，您關心的親人，您的愛車，您的寵物等等的具體位置及狀況，還可與其快捷通訊；透過簡單易用的人機操作，簡單又方便；

- 簡單易用，小孩老人操作最簡便
- 外觀時尚，重量輕巧，配戴方便
- 防護圈功能
- 主動回報，用”定點/定時”的方式，為繁忙工作的你省心
- 設定查詢
- 語音導引，不用 PC 也可輕易完成查詢/設定的操作
- 參考點/地圖回報，讓你一目了然。

使用時的一些注意事項:**1. 定位誤差**

所有 GPS 相關的定位系統均會因外在因素產生誤差，本機所提供的位置也可能與實際位置有部分偏差，因此本機提供的參考位置回報僅供參考。

參考位置資料可分為：

- 1.即時資料：在衛星信號良好情況下，發送裝置所處的當時位置。
- 2.參考記錄資料：在 GPS 衛星訊號無法定位的情況下，將發送最後記錄的衛星定位資料。

2. 緊急聯絡人

本機具有 SOS 呼救功能，並設有 3 組緊急聯絡人名單，請依照優先順序設定裝置的緊急聯繫人。設定完成後，裝置將發送簡訊給緊急聯絡人以確定設定完成。

3. 簡訊/多媒體訊息回報延遲問題

裝置採用簡訊/多媒體訊息的方式回報。如遇到節假日資訊高峰期，有可能因電信公司系統繁忙而導致簡訊/多媒體訊息延遲回報。

4. 密碼管理與更改

為了保護使用者隱私，在進行相關設置及查詢時需要密碼。

裝置的出廠預設密碼為『0000』，請於購機後立即更改。建議用戶定期更改密碼。

5. 日常維護保養

裝置為含有精密電子元件的儀器，請小心使用，保養。請遵循以下操作原則，以避免不當使用行為而造成的損壞。（此類損壞不在保修範圍內）

- 保持機器乾燥。雨水，潮濕對電路有腐蝕可能性，將引起電路短路。若不小心弄濕機器，請馬上取出電池，讓機器完全乾燥後，交給當地經銷商處理。

- 注意防塵。
- 請勿將機器置於高溫環境中。
- 請勿自行拆機。
- 請防止撞擊，摔落機器。
- 請使用隨機附加的電池和配件。
- 旅行充電器只針對室內環境。

6. 為了您的安全

為了您的安全，請嚴格遵循無線裝置使用規則。請特別注意避免在以下場所使用。

- 請勿在飛行中使用。無線設備會對航空器有所幹擾，為了您和他人的安全，請保持機器於飛行全程為關閉狀態。
- 請勿在醫院敏感區域使用。無線設備對醫療設備有幹擾
- 本裝置僅提供通訊、緊急簡訊通知和使用者所在位置參考地標顯示之功能，不擔保使用者人身／財產安全之責任，電信網路傳輸偶而有障礙阻斷和特殊狀況發生，故訊號之傳送並不保證完全無誤。

7. 電池使用時注意事項

- 切勿使用有任何損壞之充電器或電池。
- 請勿將電池作為他用。
- 若在網路基地台附近使用本裝置，其耗電量較低。行動網路訊號強度和服務供應商所設定的參數，將對使用時間與待機時間造成極大的影響。
- 電池的充電時間視電池剩餘的電力及使用的電池類型和充電器而定。雖然電池可反覆充電數百次，但電池終將損耗殆盡。當待機時間明顯比平時短時，請購買新電池。
- **如果電池長時間未使用，則電力充飽的電池會逐漸放電。**

8. 特別事項

- 本裝置是設計用來防盜，守護，聯絡您和您關心的人的機器，本公司對侵犯他人隱私的行為概不負責。
- 為求系統正確作業，撥入本系統執行設定或是要求參考地點回報之行動電話號碼，請勿申請電信公司提供之增值服務（如特殊音效或背景音樂…）。
- 本公司保留對技術及產品進行升級而不另行通知的權力。
- 本公司保留修改本手冊的權力，恕不另行通知。
- 所有裝置回報的地理位置資訊僅供您參考。因為電信運營商的緣故，在部分情況下，資訊傳送可能會延遲。本公司對使用者的人身和財產安全免責。
- 請勿定制任何增值服務，以免產生任何不必要的費用。

- 本公司擁有對本手冊的最終解釋權。

9. SAR 認證資訊

本機器符合 CNS14959 有關無線電暴露的規定。





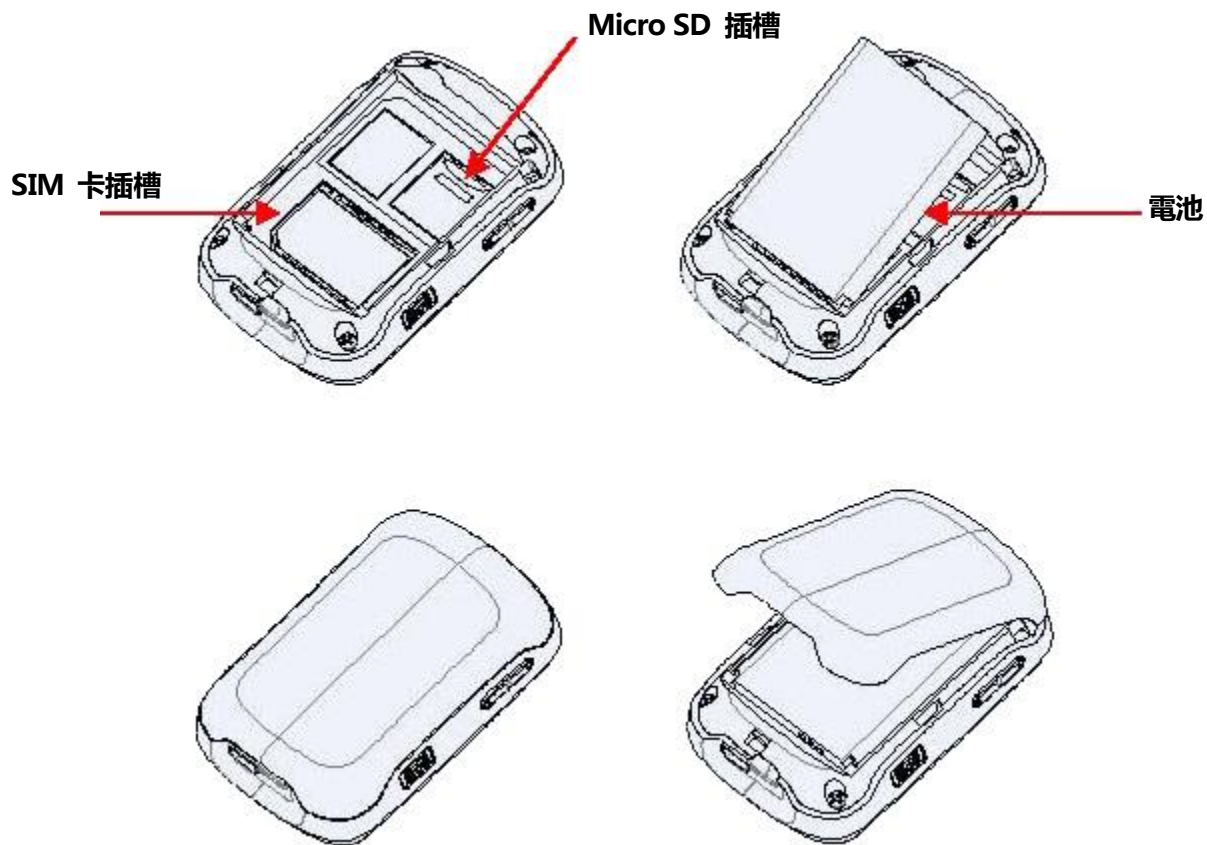
1. 按鍵和LED指示燈



指示燈	顏色	說明
Power 指示燈	綠色恒亮	充電完成 (充電器還在)
	紅色慢閃	低電壓
	紅色恒亮	充電中
GPS 指示燈	LED 燈熄滅	GPS 關閉
	藍色慢閃	GPS 已定位
	紅色慢閃	GPS 定位中
GSM 指示燈	綠色慢閃	GSM 網路已登陸
	綠色快閃	通話中提示
	紅色慢閃	GSM 網路未登陸
SOS 指示燈	紅色快閃	SOS 功能啟動
四個指示燈	跑馬燈	來電 要求通話提示
	四燈同時快閃	SD 卡錯誤

2. 安裝 SIM 卡和電池

裝置在正常工作下，需要安裝 SIM 卡，請向當地電信運營商購買 SIM 卡並妥善保管您的 SIM 卡。SIM 卡相關服務的設定資訊，請向運營商查詢。請按照以下圖示安裝您的 SIM 卡



注意: 請在打開電池蓋前，移除裝置與充電器或電腦的連接，請確定為關機狀態，以避免儲存於記憶卡內的資料毀損。

3. 充電

在開始使用裝置前，請先進行充電。將 USB 線和充電器或電腦連接即可充電。第一次充電，請用隨機配送的充電器充電約 8 個小時。



操作裝置

1. 開機

關機狀態下，長按電源鍵 2 秒以開啟裝置。

2. 關機

開機狀態下，長按電源鍵 2 秒後，裝置將會給緊急聯絡人 1 發出關機請求的簡訊。裝置在收到關機命令後關機。

3. 接聽電話

按除 SOS 鍵和電源鍵外的任意鍵接聽來電。

4. 掛斷電話

按電源鍵停止通話。

5. 呼叫緊急聯絡人

快速按緊急撥號鍵 1，2，3 兩次以分別呼叫緊急聯絡人 1，2，3。

6. 調節音量

在通話中，按音量調節鍵 “+” 增大音量，按音量調節鍵 “-” 減小音量。

7. 鈴聲或震動

在通話中，有 7 級音量可以調節。最小級為靜音。震動功能一直開啟。音量的設定狀態將被自動保存。

8. SOS 緊急呼救功能

按 SOS 鍵 3 秒後，將啟動 SOS 模式。

預設的求救訊息和裝置當前位置的將先以簡訊方式發送給 3 個緊急聯絡人，後再自動撥話給 3 個緊急聯絡人，以語音方式播報。

遇到 GPS 訊號不強的情況下，位置資訊將用上一次定位的地點表示。

9. 低電量警報

裝置具有低電量報警功能，提醒用戶及時充電。

當電池在低電量狀況時，Power 指示燈變為紅色快閃狀態，並給緊急聯絡人 1 發送低電量警報簡訊。

當裝置電量耗盡並關機，將不會另行通知緊急聯絡人。

10. 自動省電機制

裝置內建有自動省電機制，當機器處於靜止不移動的狀態超過 5 分鐘，將會自動關閉 GPS 衛星接收器，以進入省電機制，此時 GSM 的所有功能仍維持正常運作，當裝置再次移動時，立即啟動 GPS 衛星接收器進行位置定位。



A. 使用手機方式設定

裝置人性化的軟體系統讓您可以通過手機隨時隨地的追蹤和設定。您也可以通過發送簡訊命令，也可以通過撥打裝置的號碼，並根據系統語音提示來完成操作。

下表為裝置手機端查詢設定命令集：

種類	簡訊控制命令 直撥 DTMF 控制	內容	說明
查詢	1#	位置查詢	查詢當前位置，並以簡訊方式回報
	2#	位置查詢	查詢當前位置，並以多媒體訊息方式回報
	3#	位置查詢	查詢當前位置，並以語音方式回報
	5#	號碼查詢	查詢當前的 3 組快捷鍵預設號碼，並以簡訊方式回報 緊急連絡人號碼： (1) xxxxxxxxxxxx (2) xxxxxxxxxxxx (3) xxxxxxxxxxxx
	6#	當前狀態	查詢當前狀態，並以簡訊方式回報，簡訊內容如下： 電池電量：(百分比) 磁碟剩餘容量： 防護圈 1：(開/關) 防護圈 2：(開/關) 防護圈 3：(開/關) 防護圈 4：(開/關) 定時回報 1：(開 + 時間 /關) 定時回報 2：(開 + 時間 /關) 定時回報 3：(開 + 時間 /關) 定時回報 4：(開 + 時間 /關) 間隔回報：(開 + 時間 /關) 後台服務：(開/關) 版本號：
	8#	查詢命令集	將裝置的控制命令集以簡訊方式發送到請求手機
	100#	密碼查詢	將裝置的目前設定的密碼以簡訊，發送到第一組手機號碼

	*1#	DTMF 及時傳送追蹤	及時傳送當前 GPS 定位資料以 DTMF 編碼至撥號者的手機上。可利用特定的解碼盒以 PC 連線透過電子地圖如 PAPAGO 或 Google map 做及時定位功能
	*2*yymmddxxzz#	DTMF 歷史軌跡查詢	GPS 軌跡記錄以 DTMF 傳送資料查詢,以日期時間段查詢。 yy=年 mm=月 dd=日 xx= 開始時間 (24 hours format) zz= 結束時間 (24 hours format) 例: *2*0911031517# 要求查詢 2009/11/03 從 15:00 到 17:00 的軌跡記錄查詢
設定	2011#	防護圈 1 啟用	啟用防護圈 1 監控；進/出此範圍即進行通報。
	2012#	防護圈 1 啟用	啟用地 GPS 定位的防護在第一防護圈
	2010#	防護圈 1 關閉	關閉防護圈 1 監控。
	2021#	防護圈 2 啟用	啟用防護圈 2 監控；進/出此範圍即進行通報。
	2020#	防護圈 2 關閉	關閉防護圈 2 監控。
	2022#	防護圈 2 啟用	啟用地 GPS 定位的防護在第二防護圈
	2031#	防護圈 3 設定	設定防護圈 3，並以裝置當前座標,在半徑 300 米的範圍內進行監控；進/出此範圍即進行通報。
	2030#	防護圈 3 取消	取消防護圈 3 監控
	230#	停止軌跡記錄功能	停止軌跡記錄儲存功能
	231*mmss#	軌跡記錄儲存及記錄時間	開啟軌跡記錄並以設定分秒把 GPS 軌跡記錄到 T-卡內 最小為 5 秒,最大每筆 60 分鐘 如 231*0030# 將每筆 30 秒記錄。 如 231*0200# 每筆 2 分鐘記錄軌跡。 軌跡如在 GPS 睡眠狀態將不進行記錄軌跡
2041#	防護圈 4 設定	設定防護圈 4，並以裝置當前座標,在半徑 300 米的範圍內進行監控；進/出此範圍即進行每分鐘簡訊回報。	

2040#	防護圈 4 取消	取消防護圈 4 監控。
211*xx#	間隔回報設 定	設定間隔回報功能，以 xx 代表回報的間隔時間； 01~99 裝置回報的時間。從 1 分鐘到 99 分鐘以簡訊 方式傳送到監護人
210#	間隔回報取 消	取消間隔回報功能
221*hhmm#	設定定時回 報 4	透過手機進行設定定時回報模式, 24 小時制，以 hh 代 表小時，mm 代表分鐘； 每天固定時間送出簡訊方式傳送到監護人
220#	取消定時回 報 4	取消定時回報模式。
2211#	定時回報 1 啟動	啟動定時回報 1
2210#	定時回報 1 關閉	關閉定時回報 1
2221#	定時回報 2 啟動	啟動定時回報 2
2220#	定時回報 2 關閉	關閉定時回報 2
2231#	定時回報 3 啟動	啟動定時回報 3
2230#	定時回報 3 關閉	關閉定時回報 3
251*xxxx#	快速撥號 電話 1 設定	將本機設定快速撥號位置 1 電話號碼，只要輸入密碼則 可以變更；設定成功則回傳簡訊通知。xxxx 為裝置的密碼
252*zzzzzzzz #	快速撥號 電話 2 設定	設定快速撥號位置 2 電話號碼，設定成功則回傳簡訊通 知。(zzzzzzzz 為要設定的電話號碼)
253*zzzzzzzz#	快速撥號 電話 3 設定	設定快速撥號位置 3 電話號碼，設定成功則回傳簡訊通 知。(zzzzzzzz 為要設定的電話號碼)
260*xxxx*aaaa#	密碼變更	將原密碼 xxxx 變更為 aaaa

	888#	SOS 狀態解除	遠端遙控將裝置目前正在處於 SOS 警報狀態解除。
	666#	遙控關機	裝置使用者欲關機時，將向監控端發出關機請求，如回復 666# 將進行關機，如不回復則機不會關機。
通話			。
	9#	遠端通話	撥號連通後，按"9#"鍵將遠端進行通話功能，裝置將會響鈴/震動通知，按除 SOS 和電源鍵外任何鍵接聽。

使用時,第一步請設定電話號碼, 為了方便的您的操作設置 ,請至少先設定一個號碼.(裝置內沒有任何手機號碼時,任何手機都可操作控制本機, 設置好號碼后,只有設置的手機號碼才可操作本機.)

No. 1, 2, 3 為緊急聯絡人名單並對應速撥號碼按鍵。請根據優先順序設定此 3 個號碼。請至少設置一個。你可用手機設置,也可用電腦端軟體來進行設置.(**電腦設置方式,請看” 電腦方式設定” 章節,電腦端設置更為直觀方便,建議在使用本裝置前,使用電腦方式設置好本裝置)**)

用手機設置時,可用手機直接發簡訊,也可通過撥打裝置電話,根據語音提示進行設定.根據您的操作需求,選擇適當又方便的操作方式即可

1. 例如:快速設定本機號碼到裝置電話簿第一個位置: 假如, 您發送簡訊的本機號碼為 0912345678



發送簡訊 251*0000# 到裝置 (0000 為裝置的預設密碼,如果您修改了密碼,發送指令時,請用您修改后的密碼)
如果設置成功會收到回覆簡訊:

電話設定更改: (1)0912345678 (2) (3)
--

回覆的簡訊會顯示 No. 1, 2, 3 緊急聯絡人號碼.

No. 1 位置已出現您的本機號碼,說明設置成功

No. 2, 3 的位置為空, 說明,2, 3 位置的號碼還沒設置

您只要知道裝置密碼,設置的號碼可以隨時變更

2. 例如: 請求裝置傳回當前位置信息,並以簡訊方式回報 指令碼為 1#
您可以發送簡訊 1# 到裝置號碼,或 撥打裝置號碼,接通后 按 1# 鍵. 如下圖



當您撥通裝置號碼時,您可以聽到語音提示,告訴您如何操作,您可以根據提示音進行操作.

如果您記得指令碼,可以直接輸入指令即可.例如您撥通裝置號碼后,輸入 1# ,輸入正確后請掛斷電話,接著您就會收到裝置傳回的標明具體位置信息的文字簡訊.

如果輸入指令碼 2#, 裝置會把位置訊息轉換為地圖圖片,用多媒體訊息的形式傳送到您的手機;

如果輸入指令碼 3#, 裝置會把其當前位置訊息,以語音方式播報給您.

注:


如果指令輸入錯誤,系統會語音提示您,服務代碼輸入錯誤,請重新輸入,如果您輸入正確,系統會提示您,服務已受理,您還可以接著輸入其他指令,連續操作,如果不需輸入其他指令,掛斷電話即可.

其它手機指令的操作如上類似.

要進行通話或監聽操作時,請用撥打方式操作.

B. 使用電腦方式設定

裝置的設定應用軟體儲存於 Micro SD 卡中，請將機器關機後，用 USB 線與電腦連接，電腦端將會增加一個卸載式磁碟裝置。

- 1) 請雙擊圖示 開啟裝置 PC 端設定應用軟體。



注意：

卸載式磁碟中的資料為重要資料，請勿隨意刪除和修改。為防止意外操作引起的資料丟失，請在拿到機器的第一時間將卸載式磁碟中的資料進行備份。（裝置的 Micro SD 卡為專用卡，請妥善保管）。

2) 安裝 USB 驅動

在一般的狀況下，電腦可以自動偵測到裝置並無須安裝 USB 驅動。若在您的電腦作業系統需要安裝 USB 驅動的情況下，請雙擊安裝 USB 驅動的圖示以安裝 USB 驅動。

3) 個人設定

雙擊設定機器的圖示進入設定模式。個人設定介面如下：



密碼: 為了保護使用者隱私，進行更改設定的時候均需要輸入密碼。裝置的出廠預設密碼為 ”0000”



用戶名稱: 裝置的使用者名稱

SOS求救訊息: 可預先設定”緊急文字訊息”。當 SOS 模式被觸動後，裝置將給緊急聯絡發送包含”緊急文字訊息+定位座標”的簡訊。

語音導引語言: 設定語音導引語言，目前支持繁體中文、簡體中文與英文。

時區: 設定所在地所處時區，例如(GMT+08:00)台北，時區的設定值將影響訊息顯示的時間，請正

確設定此值。

密碼：保護您的設定值，開啟 PC 設定應用軟體時，需先輸入此密碼。

距離單位：設定定位座標與參考點的距離單位，可設定為公制(公尺)或英制(哩)。

鈴聲設定：開啟或關閉裝置開機與關機鈴聲響鈴。

多媒體訊息(MMS)設定：由電信業者選單直接選取 SIM 卡的電信運營商進行設定，若電信運營商不在此選單內，請聯繫您的電信運營商，以進行正確的多媒體訊息設定

--**圖片大小：**請根據手機螢幕解析度，選擇適當的圖片尺寸，共有 5 種尺寸可供選擇。

--**張數：**設定傳送 MMS 定位位置圖片張數，設定多張時，將傳送不同比例尺的地圖資訊

*** 請特別注意多媒體訊息(MMS)的設定，設定有錯誤，將無法傳輸，並需跟電信運營商申請開通 GPRS 服務。**

4) 電話號碼設定

電話號碼設定介面如下

為了保護使用者隱私與避免不必要的電話撥入，最多可以輸入 20 個電話號碼允許與裝置進行通話(另可以選擇允許所有電話撥入，將不限制撥入電話號碼)。

電話號碼 No. 1, 2, 3 為緊急聯絡人名單並對應速撥號碼按鍵 請根據優先順序設定此 3 個號碼。

5) 防護圈設定

裝置具有 4 組防護圈設定功能。

- 防護圈 1 和 2 可視為“經常性”防護圈 (例如: “家”與 “學校”等)。當進、出此防護圈時將訊回報給緊急聯絡人。設定時請輸入欲設定點的經、緯度座標點，並設定此防護圈的防護半徑。

防護圈 1 和 2 的經、緯度座標位置需經由 PC 應用軟體進行設定，另可經由 PC 應用軟體，簡訊或語音指令方式進行功能開啟或關閉。

- 防護圈 3 為“臨時性”防護圈 (如. 戶外/公園/遊樂場等.)，以當時定位之位置為防護圈中心點，防護圈半徑為 300 公尺。當進、出此防護圈時將以簡訊回報給緊急聯絡人。

防護圈 3 可通過授權手機以簡訊或語音指令進行開啟或關閉。

- 防護圈 4 為“臨時性”防護圈 (如停車時可當成防盜追蹤使用等) ，短按壓電源鍵二次即可開啟此功能，並有”開啟防護圈”語音提示，以當時定位之位置為防護圈中心點，防護圈半徑為 300 公尺。當進、出此防護圈時將以簡訊回報給緊急聯絡人，且在離開此防護圈時，每隔一分鐘將發送一則簡訊給第一位緊急聯絡人，直到關閉此防護圈功能。在開啟防護圈狀態下，再短按壓電源鍵兩次，即可關閉此防護圈功能，並有”關閉防護圈”語音提示

防護圈 4 亦可通過授權手機以簡訊或語音指令進行開啟或關閉。

6) 回報設定

回報設定的介面圖如下：



間隔回報：設定在固定時間間隔傳送簡訊給第一位緊急聯絡人，時間間隔單位為 1-120 分鐘。

定時回報：定時回報功能可設定 4 組定時回報時間。在預設的時間，裝置將回報位置給緊急聯絡人。

- 定時回報 1, 2 與 3 可通過 PC 應用軟體端進行設定，勾選定時回報方框進行開啟功能，並可針對星期週期進行個別設定，當星期週期為藍底時代表選定，灰色代表無選取。另可經由授權手機進行功能之開啟或關閉。
- 定時回報 4 主要提供臨時性需要設定定時回報時，可以直接經由授權手機進行設定與取消。

7) 後台服務設定(GPRS 設定)

後台服務設定介面如下，請聯絡您的服務營運商以獲取相關的資訊。

回報間隔：設定 GPRS 回報間隔時間

存取點（APN）：請輸入服務營運商伺服器 APN

通訊協定：可選取 TCP/IP 或 UDP/IP 協定

IP 位址：請輸入服務營運商伺服器的固定 IP

連接埠：請輸入連接用通訊埠

使用者帳號：請輸入連接 GPRS 網路的帳號

密碼：請輸入連接 GPRS 網路的密碼

The screenshot shows a window titled "後台服務設定" (Background Service Settings). The window has a menu bar with options: "個人設定" (Personal Settings), "電話號碼" (Phone Number), "防護圈設定" (Protection Circle Settings), "回報設定" (Report Settings), "後台服務設定" (Background Service Settings), and "退出" (Exit). The "後台服務設定" tab is active. The main area contains the following fields and controls:

- 回報間隔 (Report Interval): A dropdown menu showing "10 秒" (10 seconds).
- 存取點 (Access Point): An empty text input field.
- 通訊協定 (Communication Protocol): A dropdown menu showing "TCP/IP".
- IP位址 (IP Address): A text input field containing "45.33.18.217".
- 連接埠 (Port): An empty text input field.
- 使用者帳號 (Username): An empty text input field.
- 密碼 (Password): An empty text input field.
- 啟用 (Enable): A checkbox that is currently unchecked.
- 儲存 (Save) and 取消 (Cancel) buttons are located at the bottom of the window.

後台網址 <http://45.33.18.217/>

吸底盤外接防水電池盒



GL-B11專用防水盒



盒底附強力大吸鐵



海綿防摔防壓保護



可外接大容量電池使用



主機電池連接圖示



整套配備放置圖示

鋰電池 11700mAh

充電需 48 小時左右

電池長期不用時，需充飽電，

並每月至少使用一次並充飽電置於乾燥空間(如防潮箱)

選購品：藍芽解碼盒使用說明

部件說明



指示燈顏色	狀態	說明
黃燈	慢閃	待機(連上 USB 或接通電源)
	常亮	正在解碼
綠燈	閃爍	正在傳送解碼音
紅燈	常亮	解碼成功
藍燈 (藍芽功能指示燈)	快閃	等待配對
	慢閃	藍芽待機
	常亮	藍芽已連接,藍芽數據傳送中

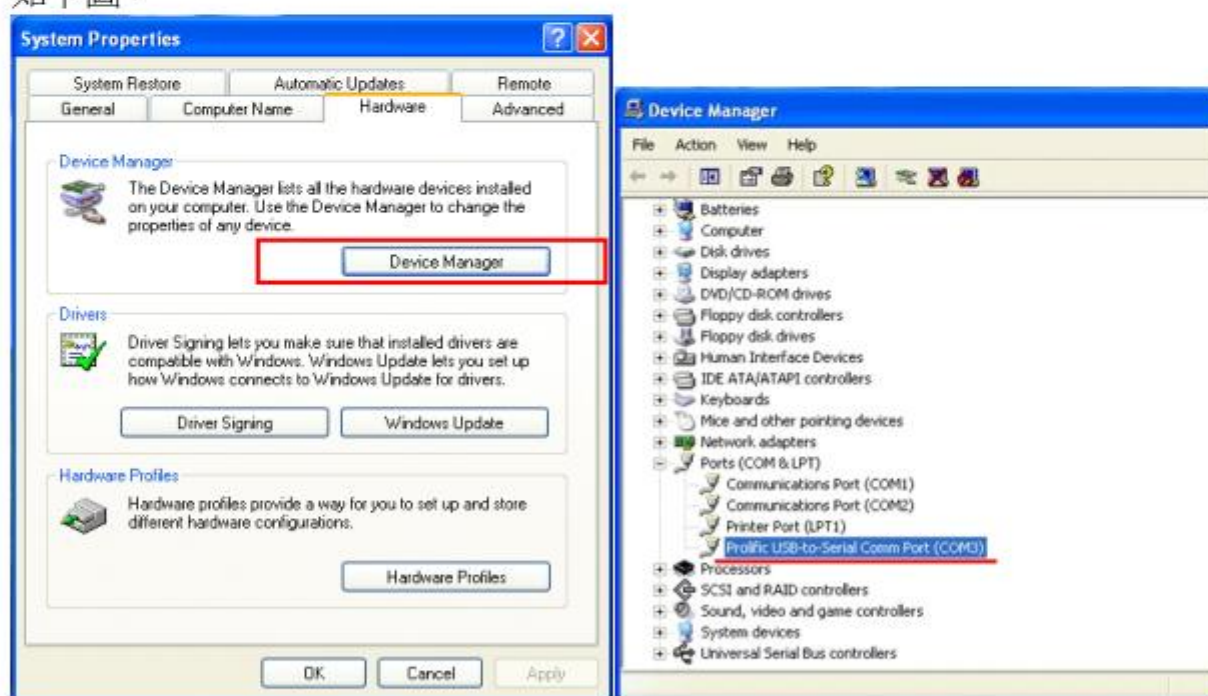
連接電腦使用

- 連接電腦使用時解碼盒時,可以通過 USB 或藍牙兩種方式。
- 當解盒通過 USB 連接電腦使用時,電腦端需要安裝解碼盒驅動程式才能使用。
- 當用藍牙連接時,無需安裝驅動程式,但電腦上需配有藍牙裝置(如筆記本電腦大多內置藍牙裝置)

解碼盒驅動程式安裝

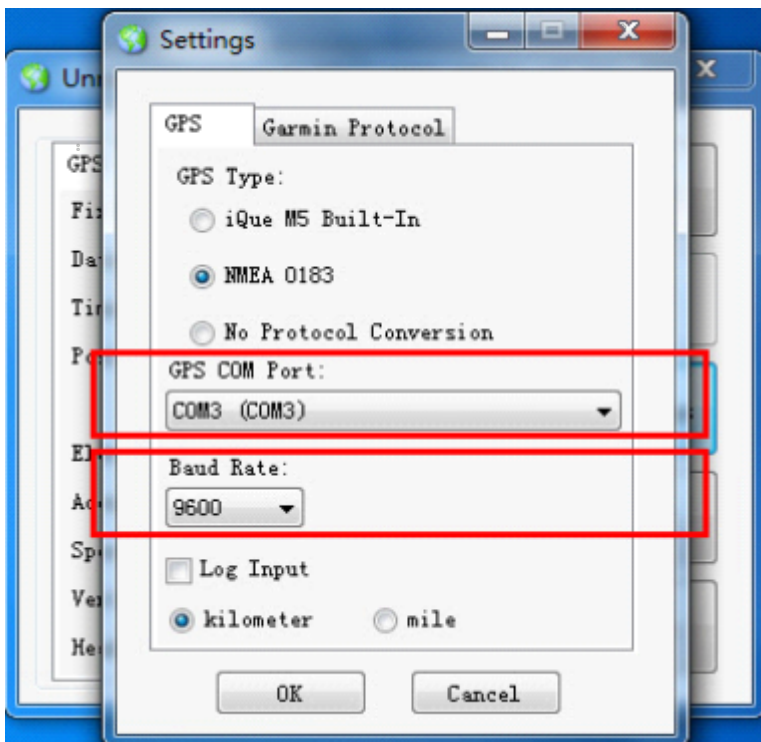
我們隨付有 USB 解碼盒的驅動程式,在使用解碼盒前,請先行安裝此驅動程式。安裝完成後,把解碼盒與電腦相連,會在電腦“裝置管理員”裡 COM 連接埠位置發現已連接上的解碼盒裝置。

如下圖：



配置地圖軟體

如上圖所示,在電腦“裝置管理員”裡找到解碼盒工作的 COM Port 為”COM3” 然後在電子地圖程式裡把電子地圖工作的埠號改成一致,裝置的 Baud Rate 為 9600 如圖。



通過 USB 連接電腦解碼定位

(詳細的電子地圖 COM Port 和 Baud Rate 的設置,因為每一種電子地圖都不同,所以請自行參考地圖說明操作,一般設置會在地圖軟體”設置 Settings”功能選項中)

解碼盒連接手機開始解碼

有三種方式把解碼盒與手機連接

收音麥克風



收音夾



耳機連接線



定位時,首先把解碼盒插入電腦,在電腦上打開已安裝配置好的電子地圖,然後用手機撥打 GPS 裝置 SIM 卡號碼,成功接通後會聽到 DTMF 編碼音資料(“嘟嘟嘟”音),如上圖所示,用其中一種方式把手機與解碼盒相連,DTMF 聲音會從手機傳到解碼盒解碼,解碼盒解碼成功後會把數據傳給電腦,此時電子地圖會顯示定位追蹤器的最新位置,若不掛掉電話,追蹤器會持續傳送最新的定位資料,解碼盒

也會持續解碼。

通過藍牙方式解碼定位

通過藍牙方式解碼定位,即通過藍牙與電腦相連,不通過 USB.

此方式連接不需要在電腦端安裝驅動程序,但需要通過解碼盒的 USB 端口給解碼盒供電才能工作.

●解碼盒藍牙裝置名稱為: BT-DEC-5.5

●解碼盒的藍牙配對密碼為:1234

●地圖軟件 Baud Rate 為: 9600

在用電腦解碼定位時,不推薦使用藍牙方式, 藍牙連接解碼主要方便用於與手機連接使用

連接手機使用

當使用手機配合解碼盒解碼定位時,需使用藍牙方式與手機連接傳送數據. 同時解碼盒需要接入 USB 便攜電源供電才能工作.

如 使用 AAA 電池的便利充或車用 USB 充電器給解碼盒供電

使用便利充等便攜 USB 電源給解碼盒供電



手機藍牙連接解碼示意圖

解碼盒通過藍牙傳送解碼資料給手機定位

需接上 USB 便利充等電源供電



需兩部手機,一部手機用於接收遠程 GPS 裝置定位資料,並傳送給解碼盒解碼, 另

一部手機安裝有 GPS 地圖軟件,並通過藍牙接收解碼盒解碼後的數據進行定位。

藍牙連接方式

注意事項:

- 使用藍牙功能時,需打開藍牙開關.
- 打開藍牙開關後,藍色指示燈會快速閃爍,表示正在等待連接,如果長時間藍牙沒有連接,藍牙會進入待機狀態,此時藍色指示燈會慢速閃爍.
- 當解碼盒藍牙進入待機狀態時,手機將無法通過藍牙連上解碼盒,如需連接,請先關閉解碼盒開關,然後重新打開.儘快進行連接.
- 解碼盒藍牙裝置名稱為: BT-DEC-5.5
- 解碼盒藍牙配對密碼為: 1234
- 解碼盒的 Baud Rate 為: 9600

手機藍牙連接說明

手機連接藍牙解碼盒的方法,即是從手機操作設置連接外置藍牙 GPS 裝置.設置方法根據安裝於手機內的導航地圖不同,而設置也不盡相同.有的導航地圖設有設置選項可直接設置藍牙 GPS 連接.並可設置 Baud Rate 等選項.我們推薦使用有此功能的導航地圖.

當地圖沒有設置選項時.就需要使用手機內置設置項來先行設定.

我們也可以使用此方法,先行設置好 GPS 藍牙連接,讓每次使用地圖都自動連接,無需每次都設定.

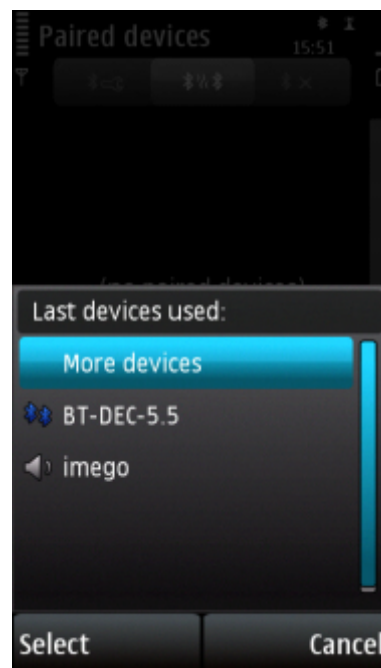
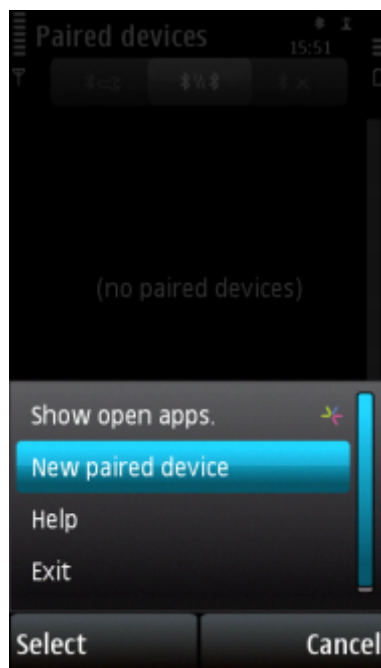
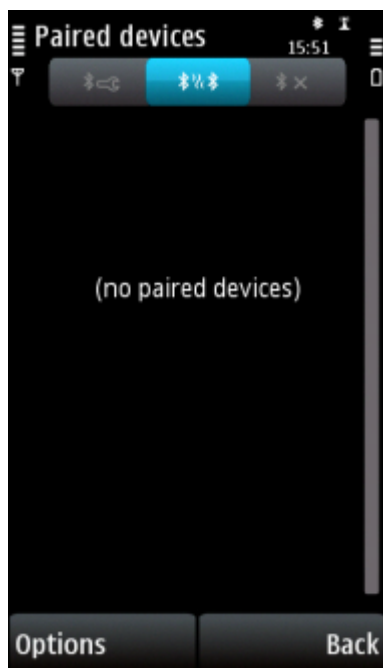
如下圖 以 Nokia 5530 手機為例



設定

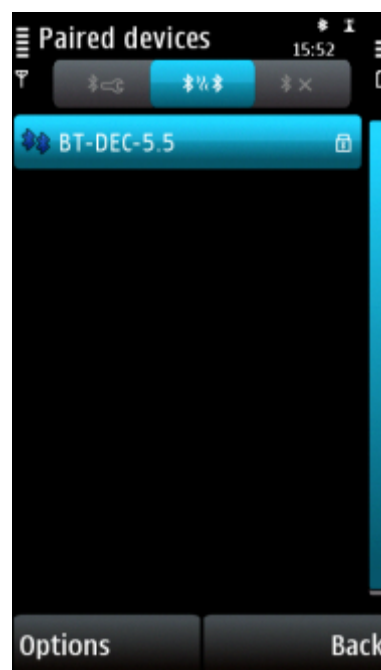
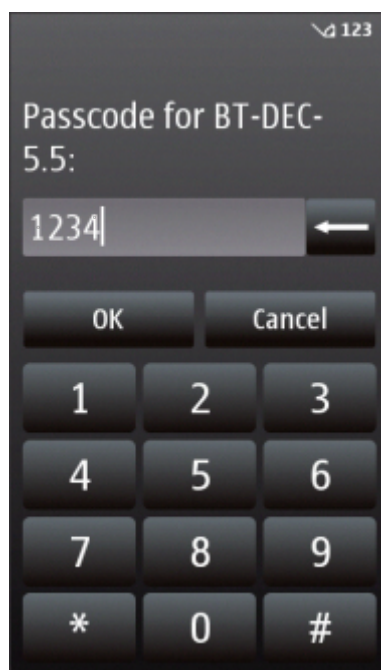
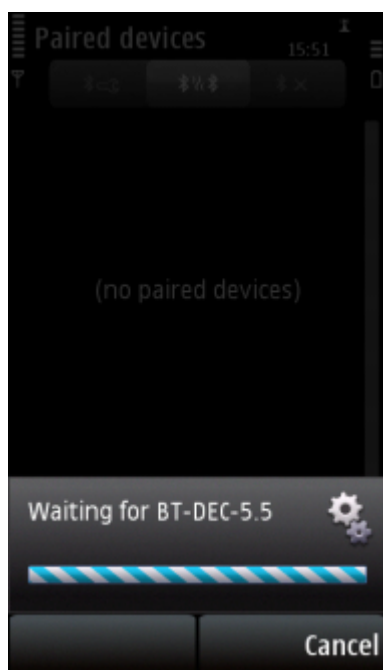
設置連接

設置藍牙連接



新建連結

選擇 BT-DEC-5.5



連結藍芽解碼器

配對密碼:1234

連結成功

藍牙連接配對完成後,需要設置手機使用 GPS 方式,有的手機已經內置 GPS 模塊,當使用導航地圖時會默認使用內置 GPS 模塊.而沒有使用藍牙解碼盒,這時就需設置讓手機使用藍牙 GPS 裝置.而關閉內置 GPS 裝置和其他一些定位方式.

(如下圖為 Nokia 5530 手機 沒有內置 GPS 功能.所以只有兩種定位設置,需選擇 Bluetooth GPS 藍牙.)



設置完成後,從手機打開導航地圖,即會自動連接上 GPS 解碼盒.當解碼盒藍色指示燈會常亮時,表示解碼盒已與手機連接成功並開始傳送數據.

[綠廣興業有限公司](#)

統一編號 70837495

地址：[115 台北市南港區忠孝東路六段 388 號](#)